

# PRB THERMOLOOK GF/GM



## ENDUIT ÉPAIS COLORÉ À BASE DE LIANTS HYDRAULIQUES POUR FINITION SUR ISOLATION THERMIQUE PAR L'EXTÉRIEUR



**MORTIER ALLÉGÉ CLASSÉ LW CS1  
SELON EN 998-1**

Spécifiquement étudié pour l'application sur Isolation Thermique Extérieure rapportée sur des supports neufs ou existants ainsi que sur Maison à Ossature Bois.

L'enduit de finition PRB THERMOLOOK GF/GM est visé dans le cadre d'Agréments Techniques Européens, de Documents Techniques d'Application ainsi que dans les Avis Techniques ITE/ MOB (Maisons Ossature Bois).

Comme les enduits traditionnels à la chaux il permet de réaliser des modénatures pour l'animation de façades en ITE.

S'applique par projection mécanique et permet dans de nombreux coloris, les finitions : Grattée, Rustique, Rustique écrasée.

## DOMAINE D'EMPLOI

ITE (Isolation Thermique par l'Extérieur)

### • USAGE

- Finition sur ITE pour murs extérieurs sur tous types de constructions à usage d'habitation, tertiaire ou industriel en neuf et en rénovation.
- Finition sur ITE rapportée sur MOB (Maison à Ossature Bois).

### • DOCUMENTS DE RÉFÉRENCE

- ATE -07/0165 et DTA 7/10-1452 PRB THERMOLOOK GF/GM Système.
- AT 7/10-1457 Thermolook GF/GM MOB.
- ATE 08/0182 et DTA 7/10-1451 Thermolook EMI (enduit mince sur PSE inclus variante pour finition en enduit Thermolook GF/GM).
- Classement au feu n° RA08-0287 selon NF EN 13501-1. PRB THERMOLOOK GM/GF SYSTEME.
- AT 7/10 1456 Thermolook EMI MOB (enduit mince sur PSE inclus variante pour la finition enduit Thermolook GF/GM).
- Classement au feu n° RA08-0272 selon NF EN 13501-1. THERMOLOOK EMI.
- Cahiers des Charges ITE (de chaque système).
- Certificat ACERMI PSE Th 38 et Th 32.
- Certificat TDV AVE.
- DTU 26.1 P1-1, P1-2 et P2.
- CPT 3035.
- FDS et FDES.
- Autres documents : à la demande auprès du service technique PRB.

### • SUPPORTS ADMISSIBLES

- PSE (Polystyrène Expansé) (Blanc) et PSE graphité (Gris).
- Consulter impérativement le service technique PRB pour tout autre support, autre PSE ou autre procédé constructif.

### • SUPPORTS INTERDITS

- Tout support à base de Gypse (Plâtre).
- Peintures, R.P.E.
- Bois en direct.
- Surface horizontale ou inclinée (sauf voussures et sous face).

### • CONDITIONS D'APPLICATION

- Températures comprises entre + 5° C et + 5° C.
- Ne pas appliquer sur supports gelés ou en cours de dégel, chaud ou en plein soleil, trempés ou sous pluie battante et par vent fort.
- Éviter d'appliquer par température  $\leq + 5^{\circ}$  C et  $\leq + 8^{\circ}$  C pour des teintes plus soutenues ainsi que par forte hygrométrie (risques d'efflorescences ou de carbonatations accrues).

## CARACTÉRISTIQUES TECHNIQUES

### • COMPOSITION

- Poudre à base de copolymère vinylique, chaux calcique, chaux hydraulique naturelle, ciment blanc.
- Sables de quartz.
- Adjuvants spécifiques.
- Hydrofuge de masse, pigments minéraux stables à la lumière.

### • PRODUITS

#### POUDRE :

- Granulométrie maxi (mm) : THERMOLOOK GF 1,8 à 2
- Granulométrie maxi (mm) : THERMOLOOK GM 3 à 3,15

#### PÂTE :

- Rétention d'eau (%) : 80 à 90
- pH (alcalin) : 12,5 ( $\pm$  0,5)

#### PERFORMANCE DE L'ENDUIT A L'ÉTAT DURCI :

- Densité T/m<sup>3</sup> : 1 à 1,4
- Module d'élasticité (Mpa) : < à 5 000
- Résistance en Flexion (Mpa) : < à 1,5

#### PERFORMANCE DE L'ENDUIT SELON EN 998-1

##### MORTIER ALLÉGÉ LW

L'enduit PRB THERMOLOOK GGF/GM est seulement visé dans les couleurs de coefficient d'absorption :  $\leq$  à 0,7.

- Résistance en compression : 0,4 à 2,5 N/mm<sup>2</sup> CS I
- Perméabilité à la vapeur d'eau (coef) :  $\leq$  20 (valeur tabulée)

- Conductivité thermique ( $\lambda$  10 sec) : 0,30 W/mK (valeur tabulée)
- Durabilité/ adhérence après gel/Rupt :  $\geq 0,2$  N/mm<sup>2</sup> A ou B ou C
- Absorption d'eau : W1  $\geq 4$  g/dm<sup>2</sup> mini 0,5
- Réaction au feu (incombustible) : A1
- Comportement sur l'enduit isolant selon ETAG 004 : Favorable.

### • MISE EN ŒUVRE

- Taux de gâchage (%) : 23 à 25
- Durée de malaxage (minutes) : 5
- Durée de vie de la gâchée (mn) : environ 60
- Délai avant grattage (heures) : 4 à 24
- Délai entre deux passes : de 24 à minimum à 96 heures maximum.

**NB :** Ces valeurs sont des ordres de grandeur d'essais de laboratoire ou de chantiers. Les conditions de mise en œuvre, le type et l'usure du matériel utilisé, peuvent sensiblement les modifier.

## MISE EN ŒUVRE

### • PRÉPARATION DES SUPPORTS

Se référer à l'AT, ATE et DTA du procédé en ITE concerné.

### • PRÉPARATION DU MORTIER ET PROJECTION

Exclusivement dans des pompes à projeter les mortiers.

- Gâcher **PRB THERMOLOOK GF/GM** avec **5,75 à 6,5** litres d'eau propre par sac de **25 kg** pendant 5 minutes.
- Le dosage en eau et le temps de mélange seront le plus constant possible afin de garantir la régularité de la teinte tout au long de l'application.
- De même en présence de lots de dates différentes, il est nécessaire de mélanger proportionnellement ceux-ci afin d'éviter les éventuels nuancages.

- **Mode d'application :** par projection pneumatique (machine à projeter les enduits hydrauliques de façades).

#### • RÉGLAGE MACHINE (type vis sans fin) :

- Mettre un manomètre au bout de la jaquette si celle-ci n'en dispose pas.
- Mettre de l'eau à moitié dans le bac où se trouve la vis.
- Démarrer la machine.
- Régler la molette de rotation de la vis sans fin au **1/3** de la vitesse maximum (pas plus).  
Faire tourner la vis et serrer la jaquette de façon à obtenir **15 kg** de pression minimum.

- **Important :** Ne jamais accélérer la vis, plutôt être dans la fourchette haute du taux de gâchage en eau, respecter un temps de malaxage de 5 mn minimum après le dernier sac vidé dans le malaxeur règle.

### • APPLICATION ET TYPE DE FINITION

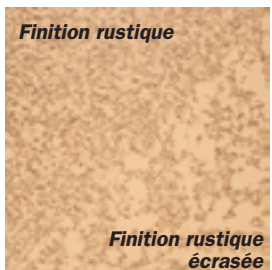
- L'enduit **PRB THERMOLOOK GM/GF** se réalise dans les finitions : **Grattée, Rustique, Rustique écrasée**
- La finition talochée à l'éponge n'est pas visée, mais toléré sur des petites surfaces en modénatures (bandeaux, chaînes d'angles, soubassement de 0.60 à 1.00 m de haut, entourage de fenêtres... ).

### • PRÉCAUTIONS D'UTILISATION

- Contient du ciment et/ou de la chaux.
- Se reporter à l'étiquette réglementaire de l'emballage.
- Se reporter à la fiche de données de sécurité avant emploi.

### • CONDITION IMPORTANTE

- Pour l'application de l'enduit **PRB THERMOLOOK GF/GM** : **Consulter impérativement l'ATE, le DTA, ou l'AT ainsi que le cahier des charges du procédé ITE appréhendé.**



## CONDITIONNEMENT

- Sac papier de 25 kg en 3 plis (2 plis kraft + 1 film PE).
- Palette de 1,2 T soit 48 sacs de 25 kg sous gaine thermo rétractable.
- Marquage : résumé du mode d'emploi, date et heure de fabrication, numéro de lot.



25 kg

## CONSERVATION

### Période et conditions de stockage (2003/53/CE)

12 mois à partir de la date de fabrication mentionnée sur la tranche du sac, sous réserve de conservation des sacs dans les conditions suivantes : sacs fermés sous housse plastique, sans contact avec le sol, dans un endroit sec et protégé des courants d'air.

## CONSOMMATION

Tableau indicatif de consommation minimum en kg/m<sup>2</sup> :

En direct (avec armature métallique ou TDV mailles (10x10)) sur polystyrène PRB ISOLOOK PSE (rainurée en queue d'aronde) :

Finitions	Grattée	Rustique ou rustique écrasée
Nombre de passes	2	2
PRB THERMOLOOK GF/GM	21 à 23 kg/m <sup>2</sup> (16 à 19 mm) d'épaisseur finie	18 à 20 kg/m <sup>2</sup> (16 à 18 mm) d'épaisseur finie

Sur sous couche PRB FONDISOL F armée d'une TDV et terminée crantée.

Finitions	Grattée	Rustique ou rustique écrasée
Nombre de passes	1	2
PRB THERMOLOOK GF/GM	11 à 15 kg/m <sup>2</sup> (7 à 10 mm) d'épaisseur finie	8 à 9 kg/m <sup>2</sup> (7 à 8 mm) d'épaisseur finie

